

DOUĂ „NOI” PICTURI DE LA TISMANA

de IOANA IANCOVESCU

Résumé

Lors des travaux de restauration des peintures murales du XVIII^e siècle de la nef de l'église du monastère de Tismana, on a découvert derrière l'iconostase en bois (de 1755-1756) deux scènes appartenant à la couche originelle de peinture, que l'inscription votive date de 1564. Il s'agit d'un fragment de la composition des cavaliers apportant la sentence de Pilate (du côté sud) – unique dans la peinture de Valachie, mais fréquente en Macédoine, Grèce de Nord-Ouest et Moldavie depuis le XV^e siècle – et de la scène figurant les apôtres Pierre et Jean au tombeau désert (côté nord). L'emplacement de ces deux scènes, au niveau des icônes des apôtres de la Déisis de l'actuel iconostase, démontre que l'ancien iconostase ne possédait qu'une seule rangée d'icônes au-dessus de celles royales – précieuse information pour le XVI^e siècle valaque.

Keywords: Wallachia, Tismana monastery, mural painting, 16th century, *Bringing of Pilate's Sentence*, *Peter and John at the Empty Tomb of Christ*.

În 1934, când problema restaurării picturii murale de la Tismana făcea deja obiectul interesului Comisiunii Monumentelor Istorice, pictorul D. Noroce, cunoscut pentru minuția cu care investiga monumentele, a fost delegat să întocmească un raport asupra stării de conservare a picturilor din biserica principală a mănăstirii. Raportul elaborat atunci¹ consemnează, pe baza sondajelor, existența a patru etape de pictură: cea de secol XVI, datată de pisanie în 1564, cea din altar și naos, datată de pisania refacerii picturii în 1732², cea din 1766 din pronaos și repictarea în ulei datorată lui Alexie din Câmpulung din 1844, pe primul registru din toate trei compartimentele de atunci ale bisericii. Restaurarea din 1955 a întregii picturi a confirmat că în altar și în naos, sub stratul de pictură de secol XVIII, nu se mai păstrează nimic din pictura de secol XVI³.

Încă din 1934 D. Noroce invita la cercetarea spațiului inaccesibil pe atunci din spatele iconostasului (*Fig. 1*): structura apartine bisericii mănăstirii Tismana, cu o pereche de stâlpi în fața altarului (*Fig. 2*), creează între aceștia și pereții laterali arcade de zid pentru intrările în pastoforii și, în același timp, cu stâlpii și tiranții masivi de lemn dintre ei, asigură sistemul de sprijin al iconostasului (*Fig. 3*). Fețele dinspre naos ale celor doi stâlpi, ascunse de iconostas, au putut fi cercetate abia cu ocazia amplelor lucrări de restaurare inițiate în 2010 și care vizează atât pictura murală – sub coordonarea pictorului restaurator Maria Dumbrăvician –, cât și iconostasul – de către Mirel Bucur și Mirela Constantin.

În dreptul registrului Deisis al actualului iconostas, pe stâlpul din dreapta (sud), cercetătorii au avut bucuria să afle, relativ bine păstrată, scena *Aducerii sentinței lui Iisus de către trimișii lui Pilat* (*Fig. 4*): dinspre cetatea Ierusalimului vin doi călăreți purtând filactere (fără inscripții), dintre care unul are capul acoperit, după obiceiul iudeilor. Un alt călăreț îi preceda, pe perețele de sud, după cum dovedește coada înnodată a calului ce se mai zărește în unghiul dintre cei doi pereți (*Fig. 5*). Deasupra stâlpului din stânga (nord), se află, simetric plasată, scena înfățișând pe *Apostolii Petru și Ioan venind la mormântul gol* (*Fig. 6*): în două episoade, zugravul înfățișează venirea celor doi apostoli și aflarea giulgiurilor zăcând singure în mormânt. Aici se mai păstrează și inscripția slavonă, pictată cu frumoase caractere: „Petru și Ioan au alergat la mormânt”.

¹ Publicat de Victor Brădulescu, *Izvoarele picturii în Banat. Pictura mănăstirii Tismana, Mitropolia Banatului XI*, 1961, nr. 5-6, p. 24-29.

² După pr. Dumitru Bălașa, Toma Hrisant, *Mănăstirea Tismana, vatră străbună*, Craiova, 1983, p. 75, lucrările de repictare au început în 1733. Inscripțiile de zugravi, păstrate în diverse locuri din naos și altar, prelungesc termenul finalizării la 1734.

³ Duiliu Marcu, G. Russu, *Descoperirea frescei din secolul al XVI-lea de la mănăstirea Tismana, Monumente și muzee I*, 1958, p. 41-56. Pe alocuri se păstrează doar urme ale decorului primar, nonfigurativ.



Fig. 1. Iconostasul din 1756 al bisericii mănăstirii Tismana.

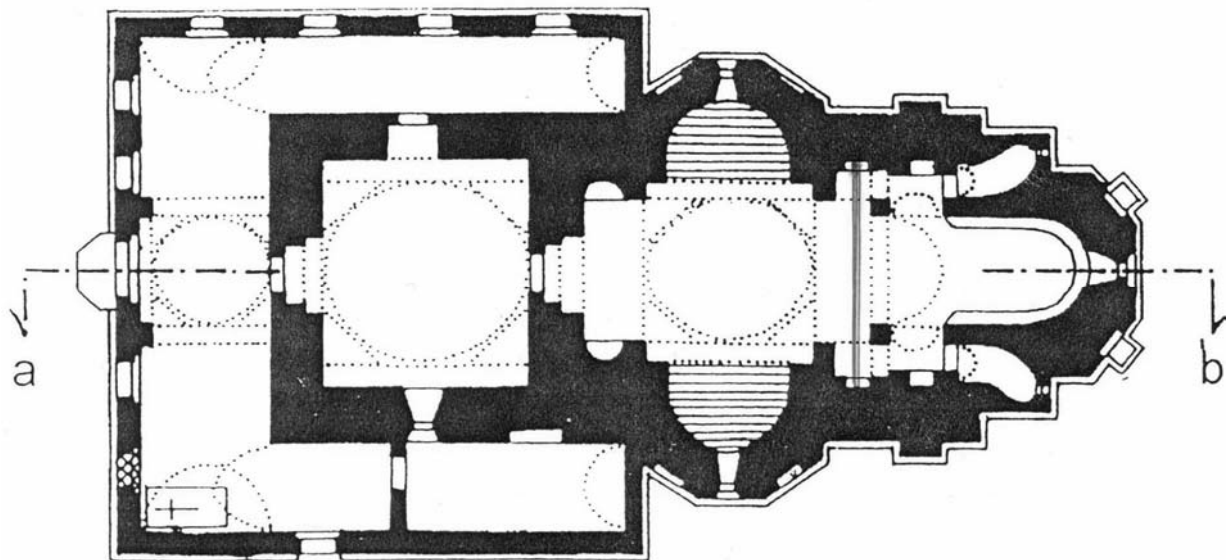


Fig. 2. Biserica mănăstirii Tismana: planul cu amplasarea iconostasului.

Ambele scene se continuau pe pereții laterali de sud, respectiv de nord ai bisericii, deoarece în unghiul zidurilor lipsește fașa roșie care ar fi trebuit să închidă compozițiile⁴. Pentru scena cu apostolii la mormânt, această situație este cel puțin neobișnuită, deoarece subiectul nu cuprinde alte episoade, iar desfășurarea în friză a scenelor ar fi, pentru pictura din Țara Românească în secolul al XVI-lea, un fapt de excepție. Spre centrul bisericii, scenele sunt însoțite de câte un serafim (*Fig. 7*). Întregirea virtuală a celor două scene, cu neputință de fotografiat integral (căci sunt mascate de arcadele registrului Deisis, *Fig. 8*), a fost posibilă numai cu ajutorul Ioanei Olteanu, pictor restaurator, care a asamblat și redresat un *puzzle* de fotografii de detaliu, făcute din unghiuri diferite.

Deși minoră în comparație cu pierderea restului de picturi din altar și naos, această descoperire deschide o serie de ipoteze asupra secolului al XVI-lea valah, mult prea puțin cunoscut.

⁴ Fașa care se vede astăzi este din stratul de pictură suprapus în secolul al XVIII-lea, dar tencuiala originală continua pe pereții laterali.

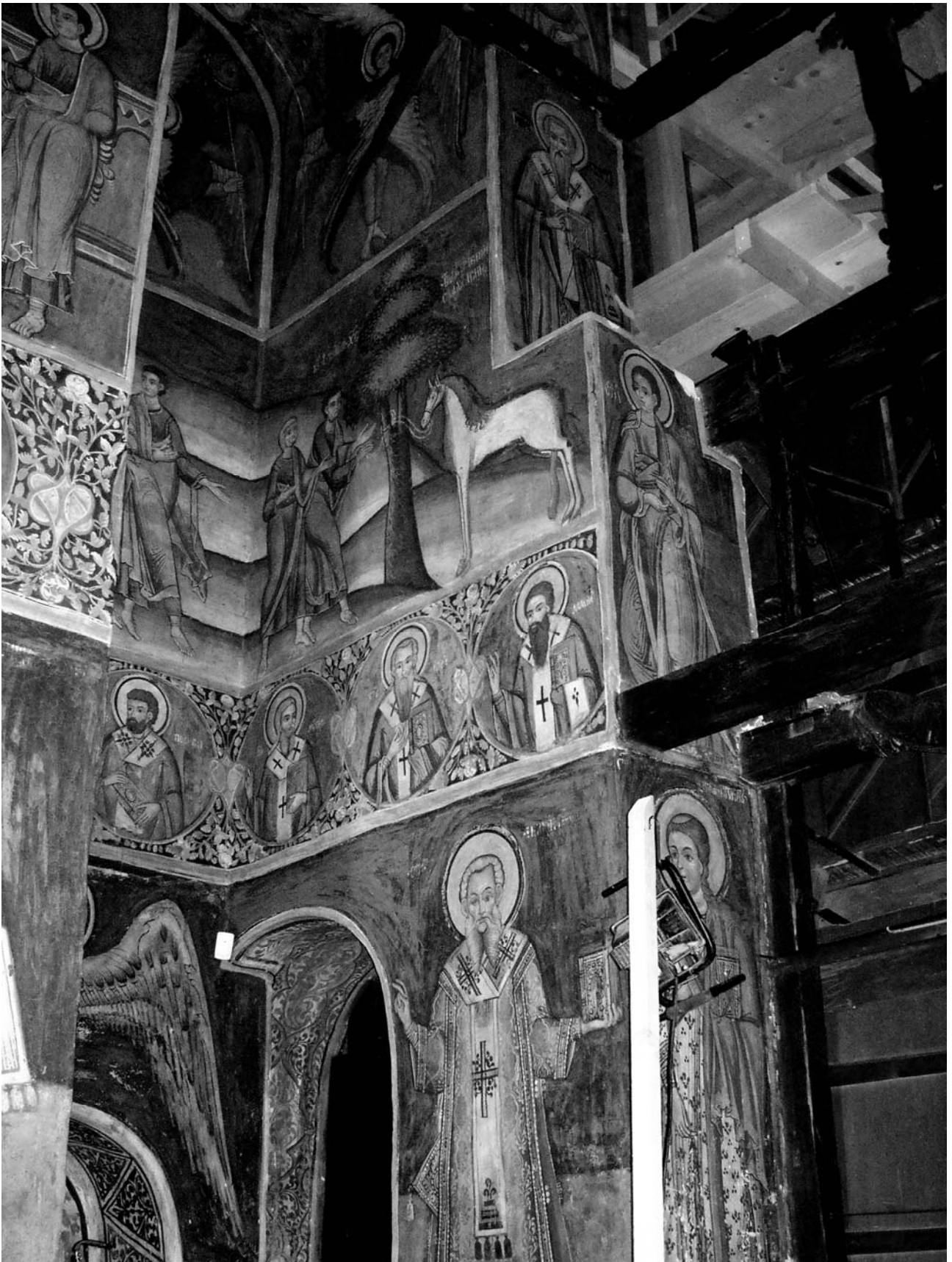


Fig. 3. Stâlpul de sud-est, văzut din altar.



Fig. 5. *Aducerea verdictului*, detaliu: coada calului primului călăreț.

Scena Aducerii sentinței, deși nu constituie o noutate în pictura răsăriteană, este totuși necunoscută în Țara Românească de la această dată. O serie de exemple din Macedonia, Bulgaria sau Grecia de Nord și Vest (Banica lângă Florina, 1460; Leskovac lângă Ohrid, 1461-2, *Fig. 9*; Dragalevci, Bulgaria, 1476; Matka lângă Skopje, 1497; Sf. Nicolae Philanthropinos din Ianina, 1535-1540, *Fig. 10*; Veltsista, 1568⁵ etc.) și Moldova (Hârlău, 1530; Probotă, 1532; Moldovița, 1537, *Fig. 11*), de secol XV sau XVI, includ de regulă acest episod

⁵ Gojko Subotić, *L'école de peinture d'Ohrid*, Ohrid, 1980, fig. 70, 79, 112; Miltiados-Miltis Garidis, *La peinture murale dans le monde orthodoxe après la chute de Byzance (1450-1600) et dans les pays sous la domination étrangère*, Atena, 1989, p. 75-6, 99, 105, 175, 185 etc.

– creat din elemente furnizate de pictura din Quattrocento⁶ – în scena Ducerii Crucii. Grupul de călăreți este de obicei condus de un personaj încoronat care poartă filacterul cu textul sentinței: la Tismana, acesta se afla în zona în care pictura s-a pierdut, respectiv pe peretele lateral al bisericii (de sud). Spre deosebire de exemplele moldovenești și balcanice târzii care asociază trimișilor o masă impresionantă de călăreți, soldați și mulțime, la Tismana pare să fi fost preluat un model mai vechi, cu număr foarte restrâns de personaje. Coroborat cu unele particularități iconografice ale picturii de secol XVI păstrate în pronaos (ca, de exemplu, prezența sf. Ioan Botezătorul, alături de cei trei ierarhi în veșminte liturgice), episodul Aducerii sentinței încurajează ipoteza familiarizării zugravilor de la Tismana cu pictura din zona macedoneană, mai curând decât cu sursele moldovenești.



Fig. 7. *Serafim* (stâlpul de nord). Foto: Ioana Olteanu.

⁶ André Grabar, *La peinture religieuse en Bulgarie*, Paris, 1928, p. 320.



Fig. 8. Apostolii Petru și Ioan la mormânt, serafim.

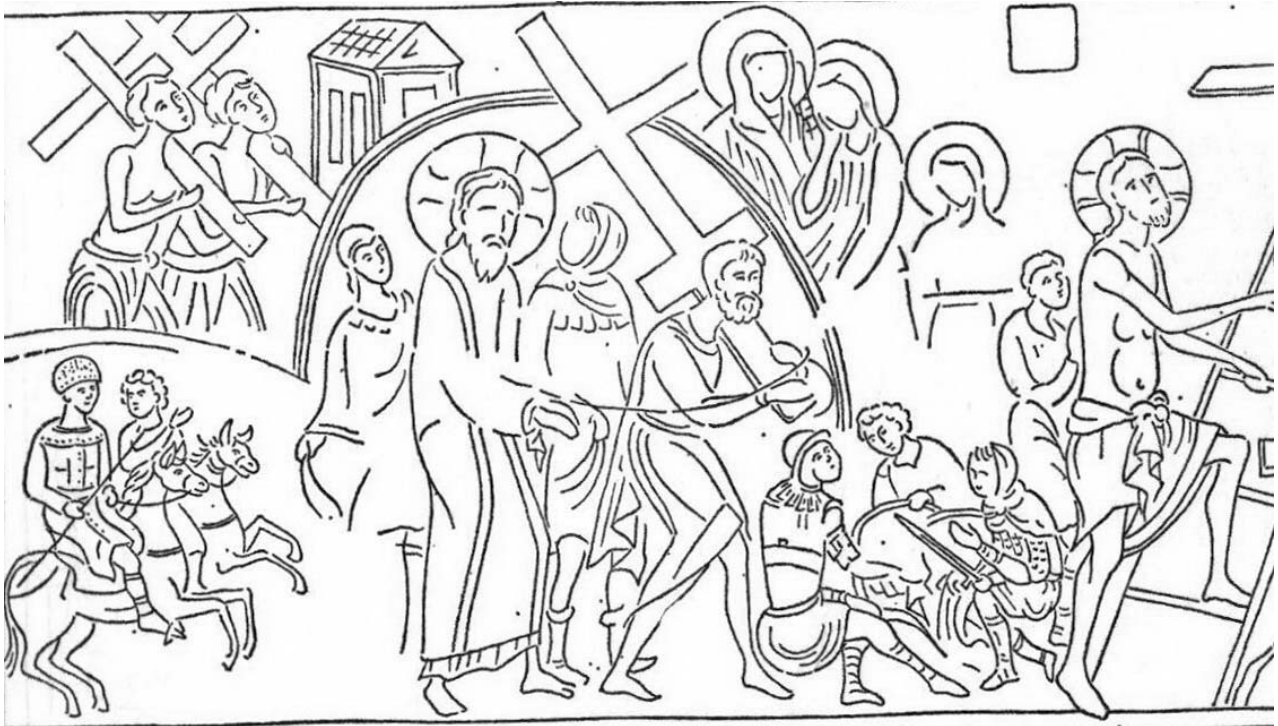


Fig. 9. Leskovac, 1461-2.



Fig. 10. Iania, biserica Sf. Nicolae Philanthropinos, cca 1540.



Fig. 11. Moldovița, 1537.

Cele două subiecte „noi”, aflate la același nivel, pot fi considerate ca făcând parte dintr-un ciclu al Patimilor, încheiat cu imagini legate de Înviere. O variantă de amplasare a ciclului, favorizată în Serbia, Macedonia și Moldova în secolele XIV-XVI, plasează începutul și sfârșitul său în altar, pentru ca narațiunea mediană să se desfășoare în naos. Totuși, dată fiind dimensiunea amplă a naosului de la Tismana, este greu de crezut că episoadele intercalate între cele două momente – respectiv cele legate de Răstignire – puteau ocupa un spațiu atât de generos. Este deci mai plauzibil să evaluăm desfășurarea ciclului Patimilor în formula vizibilă astăzi, pe care pictorii de la 1732 ar fi reluat-o după ordonanța originară: episoadele Patimilor se succed pe două registre ale naosului, exceptând zona de vest, unde ciclul Adormirii Maicii Domnului creează o breșă în narațiune. Cele două picturi „noi” ar fi fost așadar plasate pe ultimul registru de jos, la începutul, respectiv sfârșitul său: astăzi, ultima scenă din primul registru este (la nord) Judecata lui Pilat, apoi pe registrul al doilea (la sud) prima scenă este Suirea pe cruce, așadar între ele și-ar fi găsit locul *Aducerea sentinței*. Ultima scenă de pe registrul al doilea (la nord) este *Femeile la mormânt*, deci cea care precede episodul *Venirii apostolilor*. Deși nu se poate confirma pe baza sondajelor făcute de restauratori, ipoteza respectării – cel puțin parțial – a ordonanței originare ar putea afla consistență prin recuperarea, în cursul restaurării picturii din altar, a câtorva mici fragmente din scena vindecării orbului (*Fig. 12*), care nu au mai fost decapate în 1732, părând să indice că pictura nouă suprapunea același subiect din 1564.

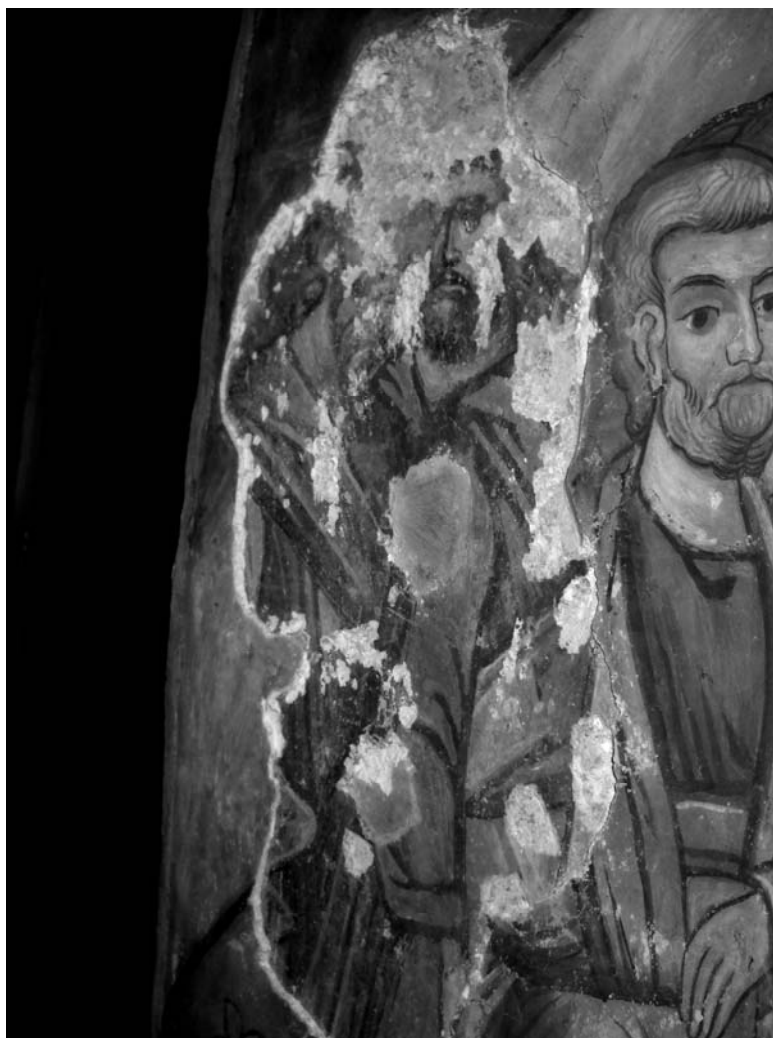


Fig. 12. Tismana, altar: *Vindecarea orbului*, detaliu cu cele două straturi de pictură.

Asemănările stilistice cu pictura din pronaos, datată 1564 și semnată de zugravul Dobromir din Târgoviște – vizibile inclusiv în modul de caligrafiere a literelor – confirmă apartenența celor două scene la ansamblul semnat de Dobromir. Totuși, analiza picturilor din pronaos indică existența a cel puțin două mâini, dintre care una cu mari abilități picturale, construind volumele din culoare, cu mare forță în redarea

portretelor (Fig. 13a, b), iar alta mai „manieristă”, mai puțin interesată de portrete, dar nu mai puțin abilă, care ar părea să fie cel puțin autoarea scenei cu apostolii la mormânt (Fig. 14, 15). Deja din 1978, Carmen-Laura Dumitrescu punea problema componenței echipei de zugravi și a contribuției meșterului principal, Dobromir; cele două scene „noi” confirmă „capacitatea sa de a forma coechipieri care să asigure unitatea stilistică și calitativă a picturii”⁷.



Fig. 13. a, b. Tismana, turla pronaosului: *profeții Agheu și Ilie*.

Supraviețuirea acestor scene ridică o serie de întrebări și în legătură cu cronologia refacerilor din biserică. Deoarece dedesubtul celor două scene, până deasupra arcadelor pastoforiilor, nu există și nici nu a existat pictură, înseamnă că iconostasul existent în 1564 ajungea cel mult până la limita de jos a scenelor, așadar era un iconostas scund, având doar un singur registru de icoane deasupra celor împărătești – căci cele două scene „noi” se află acum în dreptul arcadelor cinului Deisis.

Iconostasul actual se poate data, pe baza inscripției de pe filacterul profetului Solomon din cinul profetilor, în 1756⁸. Aceeași dată se poate citi în scena Aducerii sentinței: un fragment de inscripție păstrat în partea superioară indică leatul „7264” (1755-1756) și numele „Gheorghe” (Fig. 16). Inscripția a fost notată pe o zonă de reparație a picturii murale, acolo unde se făcea trecerea de la stratul vechi de tencuială la cel nou, reprezentând în momentul respectiv limita vizibilității din naos. Dar pictura murală fiind refăcută cu 20 de ani înainte, în 1732-1734, se poate pune întrebarea de ce au fost cruțate cele două scene, din moment ce iconostasul vechi nu le acoperea? Singurul răspuns posibil ar fi că în 1732 exista un iconostas intermediar în timp, puțin mai înalt (cu un registru suplimentar de icoane) și care masca scenele, ajungând până la limita lor superioară. Abia în 1756, odată cu realizarea actualului iconostas, s-a făcut respectiva reparație la limita dintre straturile de tencuială și zugravul Gheorghe a pictat anul intervenției.

⁷ Carmen-Laura Dumitrescu, *Pictura murală din Țara Românească în veacul al XVI-lea*, București, 1978, p. 78.

⁸ Numai icoanele mobile și ușile împărătești au fost înlocuite în 1844 de zugravul Alexie din Câmpulung; restul iconostasului, respectiv frizele sculptate, icoanele profetilor și trimorfii sunt din secolul al XVIII-lea. În bibliografie s-a încetățenit datarea iconostasului înaintată de Alexandru Ștefulescu, pe baza inscripției de danie a egumenului Gherasim, aflată în mijlocul uneia dintre frize, respectiv 1765-6 (*Mănăstirea Tismana* [ed. III], București, 1909, p. 137). În realitate, inscripția respectivă nu cuprinde și anul.



Fig. 14. *Petru și Ioan la mormânt*, detaliu: sf. Petru.



Fig. 15. Tismana, pronaos, *sinaxar*: mahrama lui Avgar, 21 august.

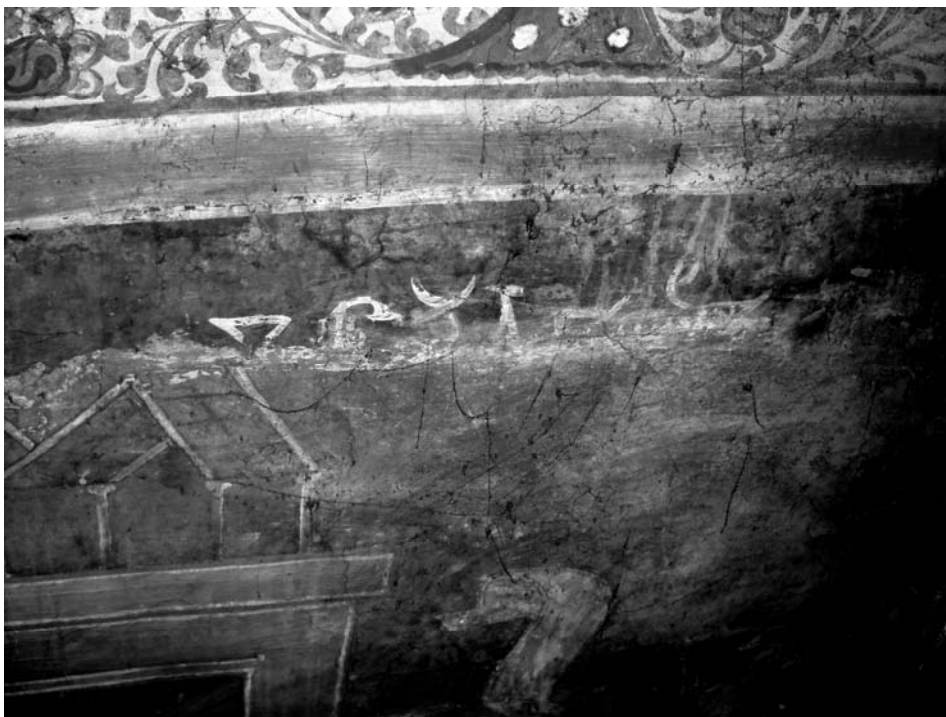


Fig. 16. Tismana, *Aducerea sentinței*: fragment de inscripție („7264, Gheorghe”).

Cronologia iconostaselor Tismanei ar fi deci următoarea:

1. În 1564, când s-a pictat prima oară biserica, iconostasul era scund, cu un singur registru de icoane deasupra celor împărătești, iar cele două scene se puteau vedea deasupra lui;
2. La o dată ulterioară, probabil în cursul secolului al XVII-lea, iconostasul a fost refăcut, fiind înălțat cu un registru de icoane care a ajuns să acopere cele două scene;
3. În 1732 pictura a fost decapată și refăcută pe toată suprafața naosului și altarului, dar cele două scene au fost salvate de iconostasul care le masca;
4. În 1756 s-a refăcut din nou iconostasul, în forma actuală; tot acum zugravul Gheorghe a notat pe perete anul, la limita vizibilității din naos, adică la limita superioară a noului iconostas.

Această cronologie devine prețioasă în contextul lipsei de martori pentru iconostasele din Valahia în secolul al XVI-lea: dacă se mai păstrează câteva – de altfel foarte puține – icoane de iconostas, în schimb despre dimensiuni și frize aproape că nu există informații. De asemenea, pentru prima jumătate a secolului al XVII-lea, raritatea pieselor fragilizează încercările de sistematizare. Evoluția iconostasului către cel „înalt”, așa cum este cunoscut la sfârșitul secolului al XVII-lea, este dedusă mai mult prin analogie cu alte arii culturale.



Fig. 4. *Aducerea verdictului* (stâlpul de sud). Foto: Ioana Olteanu.



Fig. 6. *Apostolii Petru și Ioan la mormânt (stâlpul de nord)*. Foto: Ioana Olteanu.